

うさぽっぷ！
エヒメサブカルチャーエキスポvol.1

コスプレ&コスプレ撮影
うさコス

2026年2月23日(月・祝)11:00～20:00



コスプレイヤー向け

コスプレは参加無料！

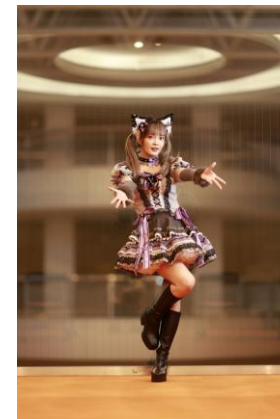
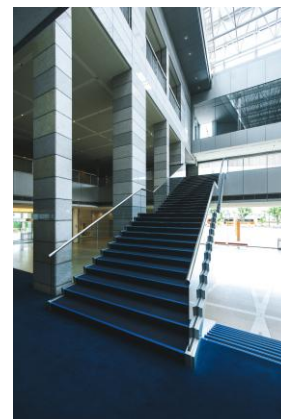
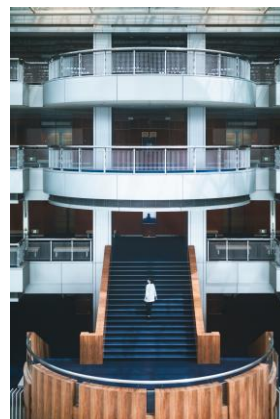
自由参加・年齢制限なし

入場券(前売り1,500円/当日2,000円)の購入は必須
※小学生以下は入場無料。中学生以下は保護者の
同伴必須

“ケンブン全館”が フォトスポット！

多彩なコンテンツが揃うケンブン全館を
舞台に、コスプレ撮影を思い思いに満喫。
自分らしい一枚が撮れる場所を見つけてみ
よう。

ケンブン全館で
コスプレのまま
各コンテンツを
楽しめる！



(モデル：てらため。)

コスプレをした状態での来場について①



☑コスプレをした状態での来場OK！
ただし、下記の内容を守ること

来場時・移動時の注意事項

- ・コスプレをした状態で公共交通機関をご利用の際は、公共の場であることを十分に認識し、上着やコートを着用するなど、第三者から衣装が分からないよう配慮してください。
- ・武器や小道具を所持して移動する場合は、袋やケースに収納し、外から見えない状態にしてください。
- ・露出の多い衣装や誤解を招く可能性のある衣装での、そのままの来場・移動は禁止です。

会場内外での着替え・コスプレ行為について

- ・愛媛県県民文化会館内および周辺の駐車場において、車内での着替えは禁止です。
- ・イベントエリア外（愛媛県県民文化会館の敷地外）でのコスプレ行為は禁止します。
- ・トイレでの着替え・メイク行為は禁止です。
- ・1Fコインロッカーでの着替え、衣装管理、メイク行為など、コスプレ更衣室以外での着替え・メイクは一切禁止とします。

コスプレをした状態での来場について②



その他

- ・規定に反した場合、コスプレ来場をお断りする、またはコスプレ更衣室利用をお願いする場合があります。
- ・スタッフの指示に従っていただけない場合は、参加を中止、または退場をお願いすることがあります。

☑コスプレ更衣室完備

コスプレ更衣室を利用する場合は、「コスプレ更衣室利用券(Cチケット)」

(前売り1,500円/当日1,800円)の購入が必要

コスプレ更衣室を利用しない人は購入不要

※当日券は、入場券と同じ場所(愛媛県県民文化会館正面入り口)で販売

第4会議室(女)



全身鏡があり
広々空間で
衣装替えがで
きる！

第1応接室(男)



トイレ・鏡付き
洗面所・ハン
ガー掛けと設備
が充実！

▼コスプレ更衣室利用券の購入はこちら
<https://eplus.jp/sf/detail/4435040001>

☑更衣室前には男性・女性スタッフが
常駐。安心してご利用できます

コスプレ更衣室について①

コスプレ更衣室利用時間 10:30～19:00

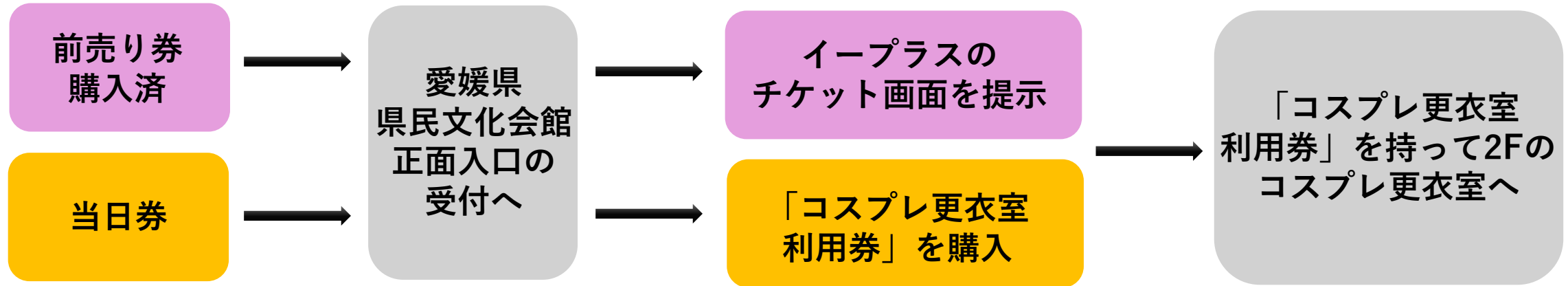
・コスプレ更衣室をご利用になる中学生以下のコスプレイヤーの保護者は、コスプレ更衣室利用券（Cチケット）をお持ちでなくても入室可能です。 ※入室できる保護者は、生物学上の同性の保護者に限ります。

更衣室利用時の注意事項

- ・更衣室は、生物学上の性別に基づき、男女別に設けています。
- ・更衣室内での写真・動画撮影は一切禁止です。
- ・メイク・ヘアセット等を行う際は、更衣室内や備品を汚さないよう十分にご配慮ください。
- ・更衣室内でのウィッグのカット、衣装の加工・裁断、スプレー類の使用など、周囲や床を汚す恐れのある行為は禁止です。
- ・更衣室内で発生した盗難・紛失・トラブル等について、主催者および会場は一切責任を負いません。貴重品は必ず各自で管理してください。
- ・混雑緩和および安全確保のため、スタッフが荷物の位置をやむを得ず移動させる場合があります。あらかじめご了承ください。

コスプレ更衣室について②

更衣室利用の流れ



- ・更衣室への入室および再入室の際は、毎回受付スタッフへ利用券の提示をお願いします。
- ・更衣室内の滞在は、着替え・メイクに必要な最小限の時間とし、長時間の占有はご遠慮ください。
- ・更衣室内での飲食、喫煙は禁止です。
- ・更衣室内での場所取り行為や、通路をふさぐような荷物の広げ方は禁止します。
- ・利用終了時間（19:00）までに必ず更衣を完了し、原状復帰にご協力ください。
- ・スタッフの案内・指示には必ず従ってください。従っていただけない場合は、コスプレ更衣室利用券を購入している場合でも、更衣室の利用をお断りすることがあります。

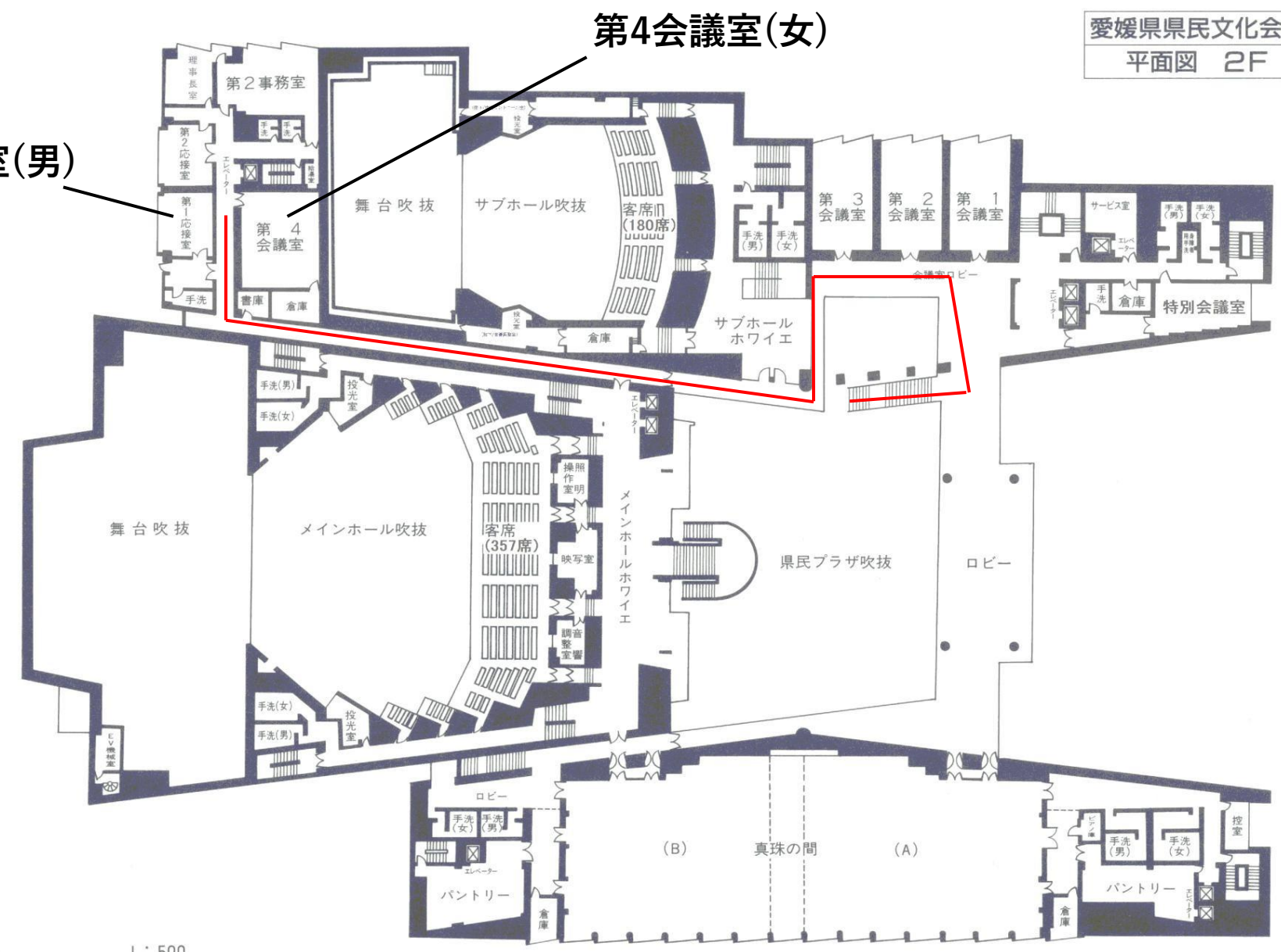
更衣室への 行き方



第4会議室(女)

第1応接室(男)

更衣室への 行き方



衣装について①

基本方針

- ・本イベントは、作品およびキャラクターへの敬意を大切にし、公共施設で実施されるイベントとして、周囲への配慮と安全性を最優先とします。
- ・衣装・武器・小道具は、第三者の権利や施設の安全を侵害しないものに限りします。



衣装に関する注意事項(事前準備)

- ・わき毛・ひげ・すね毛・腕毛など、衣装着用時に見える部分の体毛処理（頭髪を除く）を事前に行ってください。
- ・地毛が丸刈り・角刈りなどの場合は、ウィッグを着用するなど、キャラクターのイメージを著しく損なわない工夫を行ってください。
- ・衣装は、他人の著作権を侵害しないものを使用し、私的なコスプレとしてお楽しみください。
- ・血糊・傷・焦げ痕・汚れ表現など、過度な演出や周囲に不快感を与えるおそれのある表現はご遠慮ください。

※著作権に関するトラブル等が発生した場合、参加者に不利益が生じても、当団体は一切関与いたしません。

衣装について②

版權・社会性に関する禁止事項

- ・ 原作・公式で禁止されている衣装
- ・ 公式設定に存在しない創作衣装
- ・ 舞台作品・ミュージカル等の衣装デザインの模倣
- ・ 反社会的・公序良俗に反する表現
- ・ 実在する職業を想起させる制服(警察・消防・自衛隊等)
- ・ 実在する国旗を使用した衣装 ※公式設定としてデザインされている場合のみ可
- ・ 鉤十字を含む表現・持ち込み



衣装形態に関する禁止事項

- ・ 部分コスプレ（全身ではなく、顔のみ・首から下のみ等）
- ・ 下着・水着に見えるデザインの衣装
- ・ レオタード系衣装、全身タイツなどボディラインを過度に強調する衣装
- ・ 股下10cm以下のスカート
- ・ 股下5cm以下のホットパンツ
- ・ スパッツやドロワーズなど、露出対策を行っていないミニスカート

衣装について③

周囲への影響に関する禁止事項

- ・着色スプレー・絵具・塗料など、他人や施設を汚す可能性のあるもの
- ・塗料が乾いていない衣装
- ・騒音・異臭を発する物の持ち込み ※音が出る物でも、音を出さなければ持ち込み可
- ・他の来場者に誤解や混乱を招く恐れのある言動や行為はご遠慮ください。公式のグリーティングと誤認されるような振る舞いや、それに伴う接触行為は禁止とします。



露出に関する規定

コスプレ衣装は、直接肌が過度に見えないことを基本とします。

- ・脚・下半身について：素肌に見える衣装の場合は、肌色タイツ(60デニール以上)またはダンスタイツの着用が必須です。網タイツのみの着用は不可とします。
- ・胸元について：鎖骨が見える程度までの露出は可能です。谷間がはっきり見える衣装は不可とします。
- ・脇・背中について：常に下着やインナーが見えないことが条件です。動いたときに露出が増える衣装は、肌色インナーやボディタイツなどで対策を行ってください。

衣装について④

露出に関する規定

- ・お腹・腰まわりについて：お腹の一部が見える衣装は参加可能です。へそ下から腰にかけて大きく露出する衣装は、肌色インナーの着用を推奨／場合により必須とします。
- ・ヒップ・股間まわりについて：ヒップの形（割れ目・ライン）がはっきり分かる衣装は禁止です。

※衣装が基準を満たしていても、

- ・煽情的なポーズでの撮影が多い場合
- ・動作により衣装が大きくずれる可能性がある
- ・周囲の来場者に不安や不快感を与える行為

などがあった場合は、当日現場判断により撮影・行動を制限することがあります。



衣装について⑤

使用可能な武器・小道具

- ・全長2m以下のもの
- ・ウレタン・軟質プラスチックなど、安全で柔らかい素材のみ使用可
- ・モデルガンは弾の入っていないものに限る

禁止事項（武器・小道具）

- ・鋭利なもの
- ・体の一部が武器になっているもの（移動時に接触の危険があるため）
- ・武器・小道具を振り回す行為

取り扱い時の注意

- ・抜刀・構えなどは撮影時のみ可
- ・移動時は、周囲に十分配慮すること。撮影時以外の構え、振り回し行為は禁止
- ・小さなお子様も来場されます。特にお子様の顔の高さ付近に位置する装飾・武器は、安全性を十分に確保してください。



衣装について⑥

当日の確認・運営対応について

- ・衣装や装飾について、当日スタッフが安全性・運営上の観点から確認し、必要に応じて調整をお願いする場合があります。
- ・当日の衣装パーツや武器等の破損・不具合について、当運営は責任を負いかねます。
- ・衣装自体が基準をみたしている場合でも、煽情的と判断されるポーズや撮影が多い場合は当日スタッフの判断により行動・撮影を制限することがあります。



その他

- ・視界を著しく妨げる衣装・被り物は、混雑時に着脱をお願いする場合があります。
- ・長時間の着用で体調不良を起こす可能性のある衣装は、無理のない着用を心がけてください。
- ・会場スタッフの指示には必ず従ってください。従っていただけない場合、参加をお断りすることがあります。

撮影者向け

コスプレ撮影も楽しもう！

コスプレイヤーを撮影する撮影券「コスプレ撮影券(Cチケット)」(前売り2,000円/当日2,300円)の購入が必要

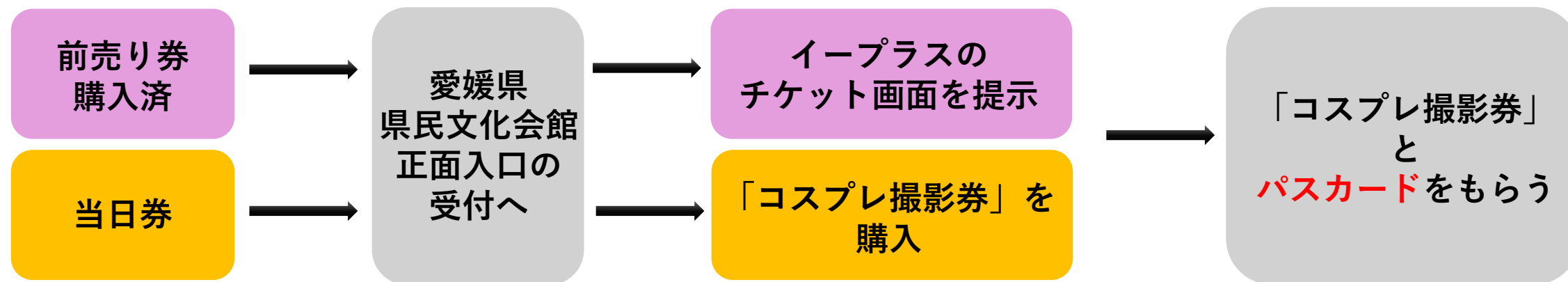
※コスプレイヤー自身・中学生以下のコスプレイヤーの保護者・コスプレイヤーと一緒に撮影する場合は購入不要



▼コスプレ撮影券の購入はこちら

<https://eplus.jp/sf/detail/4435040001>

コスプレ撮影券購入の流れ



※受付時に渡されるパスカードを、外部から見える場所に付けて撮影をすること。

コスプレ・コスプレ撮影の注意事項①



本イベントでは、コスプレイヤー・撮影者・一般来場者すべての方が安全かつ快適に過ごせるよう、以下の注意事項を定めています。必ず内容をご確認のうえ、遵守してください。

撮影エリア・会場利用に関する注意

- ・各コンテンツ実施エリア（例：ボカロDJパーティーを行う真珠の間など）での撮影は、イベント進行や参加者の妨げにならないよう十分に配慮してください。
- ※原則として、撮影はコンテンツ実施エリア外（県民プラザ、ロビーなどの開かれた空間）で行ってください。
- ・三脚・機材等を使用する撮影は、メインホールでのコスプレイベントや県民プラザ、ロビーなどでは可能ですが、各コンテンツ実施エリア内では禁止です。
- ・通路・非常口・出入口をふさぐ撮影行為は禁止です。
- ・階段付近での撮影は、転倒などの危険があるため十分注意してください。通行の妨げとなる場合は撮影を禁止します。
- ・椅子の上に立つ、手すりに乗るなどの危険行為は禁止です。

コスプレ・コスプレ撮影の注意事項②



撮影エリア・会場利用に関する注意

- ・飲酒をしながらのコスプレおよびコスプレ撮影は禁止です。
- ・コスプレ中、撮影中の喫煙は禁止です。
- ・会場内では常に周囲への配慮を行い、他の参加者に迷惑となる行動はお控えください。

撮影前の確認・配慮

- ・撮影前には必ずコスプレイヤー本人に声をかけ、撮影の許可を得てください。コスプレイヤー本人の意思と快適さを最優先してください。
- ・他の撮影者が撮影しているコスプレイヤーであっても、無断撮影は禁止です。
- ・第三者の写り込みに注意し、撮影者同士譲り合って撮影してください。

撮影方法・機材について

- ・三脚や撮影機材を使用する場合は、通路の妨げにならないよう、十分なスペースを確保してください。
- ・他の参加者の撮影や通行に影響するような強い照明の使用は禁止です。
- ・過激なポージングやローアングルなど煽情的と受け取られるおそれのあるポーズの強要は禁止です。

コスプレ・コスプレ撮影の注意事項③



写真・動画の公開について

- ・ SNS等に公開する写真・動画は、必ず事前にコスプレイヤー本人の確認・許可を得てください。
- ・ 動画撮影はスマートフォンでのショート動画のみ可とし、15秒程度までとします。

コスプレイヤーへの配慮・接触に関する注意

- ・ コスプレイヤーに対し、無理なポーズや演出を強要する行為は禁止です。
- ・ 公序良俗に反する身体的接触（セクシャルなニュアンスを含む絡み、押し倒す、キス寸前など）は禁止です。
- ・ 軽い身体的接触であっても、必ず事前にコスプレイヤー本人へ可否を確認してください。

禁止行為（撮影・交流全般）

- ・ 許可を得ていない宣伝行為・販売行為・勧誘行為
- ・ 他の参加者やイベント運営を妨げる行為

コスプレ・コスプレ撮影の注意事項④



運営判断・対応について

- ・本注意事項に反した場合、コスプレ更衣室利用券・コスプレ撮影券を購入している場合でも、撮影や参加の中止、または退場をお願いすることがあります。
- ・規定に明記されていない内容であっても、スタッフが迷惑・危険と判断した場合は、現場にて制限を行うことがあります。

その他

- ・混雑時は長時間の占有撮影を避け、譲り合いにご協力ください。
- ・体調が優れない場合は、無理な撮影やコスプレを控え、速やかにスタッフへお声がけください。
- ・会場スタッフの案内・指示には必ず従ってください。

イベント

☑メインホールでコスプレ撮影会！

ステージではライブやアイドルのワンシーンのような撮影が楽しめる！ここでしか撮れない一枚を残そう

○場所／メインホール

○時間／11:00～14:30※完全撤収(入場14:15まで)

○参加費／無料

○応募方法／自由参加

※コスプレイヤーによる撮影時以外は着席禁止

休憩の際は第3会議室・第8会議室のほか、プラザやロビーをご利用ください

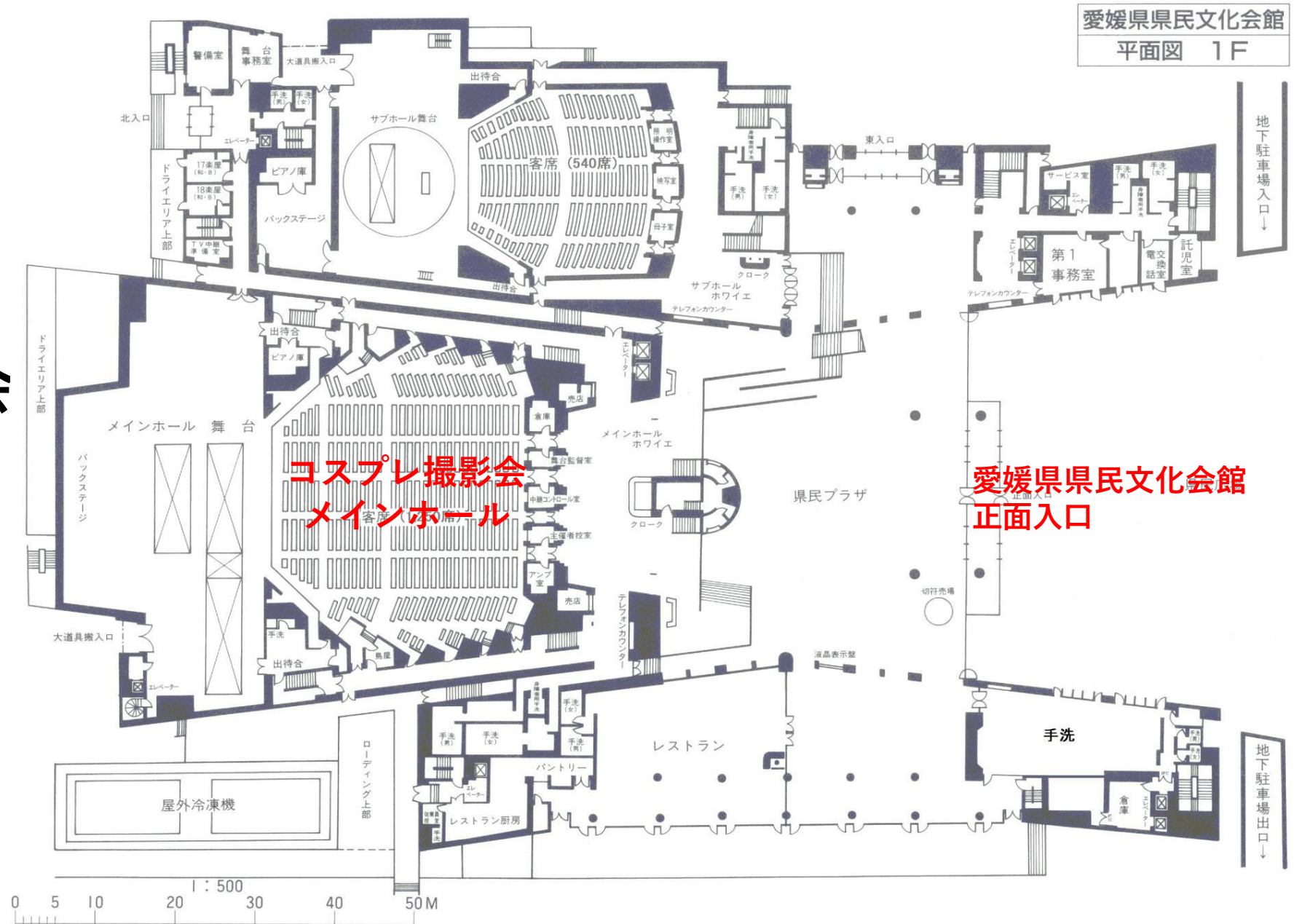


メインホールのフотスポット

- ・舞台上から客席を背景に、ステージに立つレイヤー視点・客席側から、ステージに立つレイヤーをライブさながらの臨場感での撮影
- ・椅子を使ったポージングで、客席ならではの雰囲気 연출
- ・ホリゾン幕(白背景)を使用した撮影が可能
- ・メインホール前のロビーでは衣装の色味が映える赤壁を使った撮影も etc.

お気に入りの撮影スポットを見つけよう！

コスプレ撮影会 開催場所



イベント2

✿ ゲストレイヤー参加決定 ✿

黒うさ

うさぽっぷ

ランブunに
人気レイヤー
降臨!

いなため

ゆきそん

特別出演 寺岡凜

2.23 月・祝 時間 11:00~20:00 場所 愛媛県県民文化会館

人気コスプレイヤーや愛媛にゆかりのある人たちがメインホールでの撮影会にコスプレイヤーとして登場！

コスプレファン＆初のコスプレイベント参加者も、この機会に愛媛のコスプレイベントを満喫しよう

出演時間などゲストレイヤーに関する情報は「うさぽっぷ」公式HP・Instagram・Xや、ゲストレイヤーのSNSなどを随時チェック！